

KRÆFTENS BEKÆMPELSES FORSKNINGSPOLITIK







INDHOLD

04 RESUMÉ

05 FORORD

06 VISION

- 07 FORVENTNINGER OG AMBITIONER
- 09 INDSIGTER OG UDFORDRINGER
- 09 TVÆRFAGLIG TILGANG OG SAMARBEJDE

10 KRÆFTENS BEKÆMPELSES BIDRAG

- 11 FORSKNING AF HØJ KVALITET I HELE KRÆFTFORLØBET
- 12 EN TREBENET STRATEGI
- 14 FORSKNINGSSAMARBEJDE
- 14 DANISH COMPREHENSIVE CANCER CENTER
- 15 INTERNATIONALT PERSPEKTIV

16 SAMARBEJDE GIVER NY VIDEN

18 FORSKNINGSFORMIDLING

20 RAMMER OG FORUDSÆTNINGER

- 21 INVOLVERING
- 23 SUNDHEDSDATA
- 23 BEVILLINGSKONTROL
- 23 FORSKNING SINTEGRITET OG -TROVÆRDIGHED
- 24 ADGANG TIL FORSKNINGSRISULTATER
- 24 DOKUMENTATION AF FORSKNINGSRISULTATER

25 FINANSIERING

RESUMÉ

SIDE
06

VISION

Forskningspolitikken tager udgangspunkt i visionen om det individorienterede sundhedsvæsen. Fremtidens sundhedsvæsen skal kunne levere præcisionsmedicin. Det indebærer, at forebyggelse, diagnostik, behandling og opfølgning tager udgangspunkt i det enkelte individs forhold, og at patienter og pårørende oplever forløb, der er tilpassede og sammenhængende.

SIDE
10

KRÆFTENS BEKÆMPELSES BIDRAG

Kræftens Bekæmpelse støtter den forskning, Danmark har brug for. Forskningsstøtte bliver derfor givet til forskning af høj kvalitet rettet mod hele kræftforløbet, herunder forebyggelse, tidlig opsporing, behandling, palliation, rehabilitering, senfølger og pårørende samt til forskning, der udvikler og forbedrer sundhedsvæsenet.

SIDE
18

FORSKNINGSFORMIDLING

Danskerne skal vide, hvad der kommer ud af deres bidrag til Kræftens Bekæmpelse. Vi skal vise, at det nytter at støtte. De mange flotte forskningsresultater skal formidles og deles. Alle forskere, der modtager støtte fra Kræftens Bekæmpelse, skal derfor formidle deres forskningsresultater.

SIDE
20

RAMMER OG FORUDSÆTNINGER

Optimale rammebetingelser har afgørende betydning for forskningskvaliteten. Adgang til tidstro, valide og komplette sundhedsdata er helt central. Transparens og involvering af kræftpatienter og samarbejdspartnere har betydning for forskningens relevans. Bevillingskontrol og dokumentation er vigtige instrumenter i forhold til Kræftens Bekæmpelses troværdighed overfor befolkningen.

FORSKNING I VERDENSKLASSE

Kræftens Bekæmpelse stræber mod et liv uden kræft

Kræftens Bekæmpelse arbejder for, at Danmark står sammen mod kræft. Kræftens Bekæmpelses forskningsindsats skal derfor tænkes sammen med forskningsfællesskabet i Danish Comprehensive Cancer Center.

Kræftens Bekæmpelse medvirker til, at de videnskabelige fremskridt på kræftområdet sker så hurtigt som muligt, og til at ny viden hurtigt bliver omsat til gavn for befolkningen og i klinikken til gavn for kræftpatienterne.

Kræftens Bekæmpelses forskningsindsats og uddelingsstrategi skal understøtte den samlede indsats mod kræft. Kræftens Bekæmpelses forskningsstøtte bliver derfor givet til kræftrelevant forskning og til forskningsprojekter, som er rettet mod hele kræftforløbet, herunder forebyggelse, tidlig opsporing, behandling, palliation, rehabilitering, senfølger og pårørende. På tilsvarende vis støtter Kræftens Bekæmpelse forskning, der udvikler og forbedrer sundhedsvæsenet, og forskning på det psykosociale område. Kræftens Bekæmpelse støtter de forskningsindsatser, Danmark har brug for. Kræftpatienterne og dermed den patientfaglige vinkel, pårørende og eksterne skal inddrages i foreningens forskningsarbejde og i, hvordan forskningsindsatsen skal prioriteres. Vi skal styrke samarbejdet med eksterne forskningsmiljøer mest muligt.

Kræftens Bekæmpelses forskningsindsats skal bidrage til at realisere Kræftens Bekæmpelses mål om, at færre skal få kræft,

flere skal overleve kræft, og flere skal have et godt liv efter eller med kræft, og til at realisere visionen i forskningspolitikken om et individorienteret sundhedsvæsen. De største forskningspotentialer skal identificeres, bredden i forskningen skal sikres, og forskningskvaliteten skal fortsat være bedst mulig mulig.

Kræftens Bekæmpelse arbejder for, at rammerne for kræftforskningens indsats er optimale og for, at Kræftens Bekæmpelse og den samlede danske kræftforskning kan være med i den internationale forskningsfront.

Kræftens Bekæmpelses forskningsindsats er kun mulig takket være danskernes tillid og økonomiske støtte. Enhver forsker, der modtager forskningsstøtte fra Kræftens Bekæmpelse, skal derfor forpligtes til at bidrage til foreningens forskningsformidling, medvirke til at skabe åbenhed om forskningsindsatsen og påtage sig at involvere kræftpatienter i forskningsarbejdet på relevant vis.

Forskningspolitikken hviler på grundlæggende økonomiske, strategiske og etiske forudsætninger, som er vedtaget i Kræftens Bekæmpelses hovedbestyrelse.



VISION

- 07 VORES VISION
- 07 FORVENTNINGER OG AMBITIONER
- 08 FREMTIDENS SUNDHEDSVÆSEN
- 09 INDSIGTER OG UDFORDRINGER
- 09 TVÆRFAGLIG TILGANG OG SAMARBEJDE

VORES VISION

Kræftens Bekæmpelse har et stærkt forskningsmæssigt fundament. Den viden, forskningen skaber, giver nye indsigter og nye udfordringer. Løsningen er en tværfaglig tilgang og samarbejde.

FORVENTNINGER OG AMBITIONER

Kræftens Bekæmpelse har gennem mange år investeret i forskning. Det har givet foreningen en dyb viden, en videnskabelig bredde og nøglekompetencer for fortsat udvikling. Studier af epidemiologiske mønstre, biologiske mekanismer, nye behandlingsprincipper og patienters og pårørendes perspektiver har givet nye indsigter.

Kræftens Bekæmpelses samlede forskningsbidrag sigter mod et liv uden kræft og et godt liv efter kræft for mange flere. Forskningspolitikken tager udgangspunkt i visionen om det individorienterede sundhedsvæsen og de gode nationale forudsætninger for at realisere denne vision. Kræftens Bekæmpelse vil understøtte udviklingen af den personlige medicin og den individuelle behandling og opfølgning af kræftsygdom. Foreningen vil arbejde for, at nødvendige samarbejder bliver etableret og for, at der løbende blive gennemført strukturtilpasninger. Det vil blandt andet ske i form af strategier for brugen af de midler, foreningen har afsat til forskningsformål, ved at deltage i Danish Comprehensive Cancer Center og ved aktivt at deltage i den sundhedspolitiske debat og i relevante politiske og administrative sammenhænge.

Kræftens Bekæmpelses forskning skal karakteriseres ved betydning og relevans. Den grundvidenskabelige forskning skal være betydningsfuld, have gennemslagskraft og være innovativ. Den skal have ambitioner om at bidrage til at skabe et nyt grundlag for, hvordan vi forstår kræft som sygdom. Den epidemiologiske og patientnære forskning skal være relevant, kreativ og turde udfordre gængse dogmer. Den skal søge og finde svar på de spørgsmål, som fylder meget, og have potentiale til at gøre en forskel for den enkelte patient.



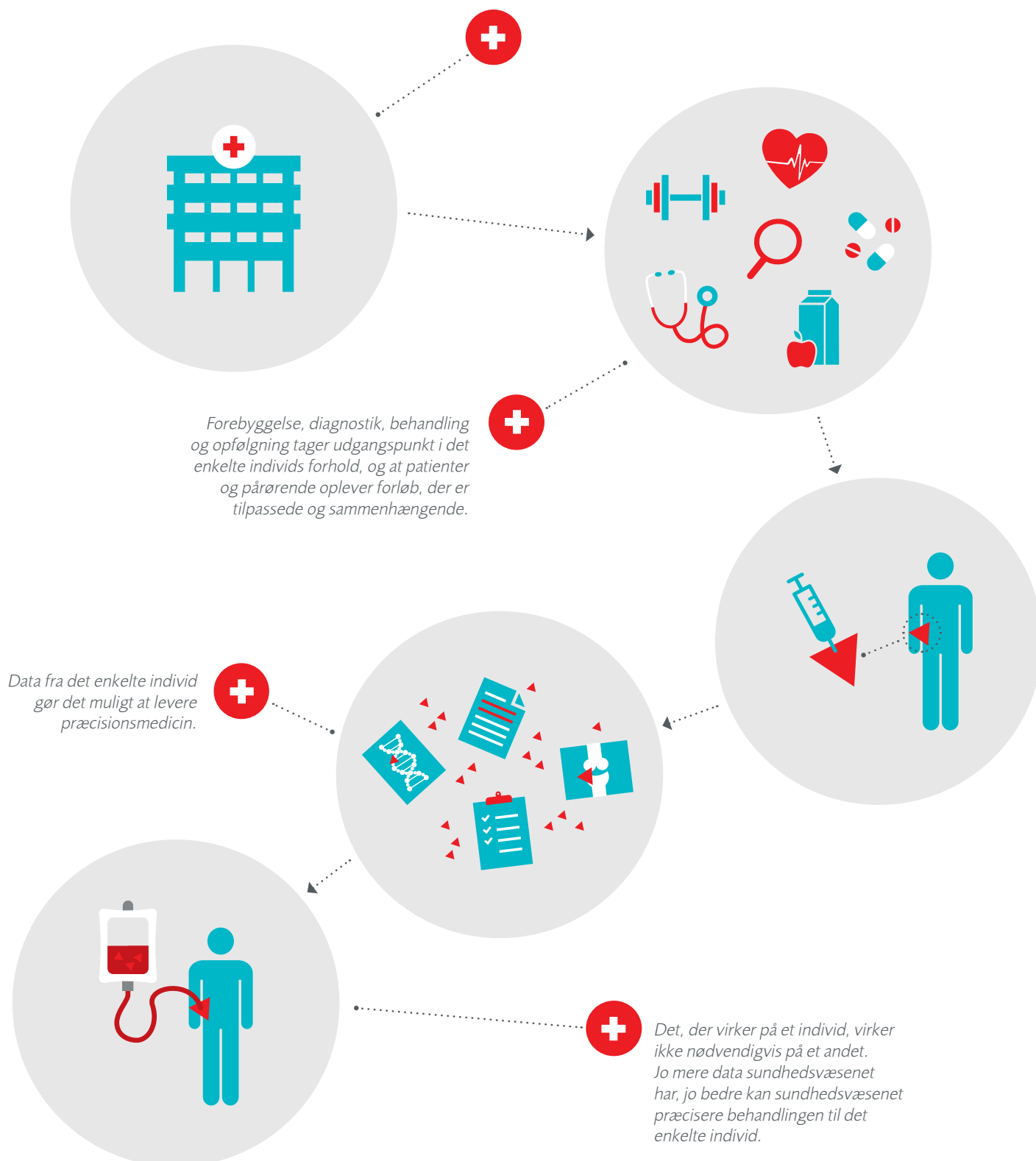
DET INDIVIDORIENTEREDE
SUNDHEDSVÆSEN



Forskningspolitikken tager udgangspunkt i visionen om det individorienterede sundhedsvæsen og de gode nationale forudsætninger for at realisere denne vision.

FREMTIDENS SUNDHEDSVÆESEN

Præcisionsmedicin kræver data fra det enkelte individ



INDSIGTER OG UDFORDRINGER

Den forskningsmæssige udvikling går meget hurtigt. Nye metoder til forebyggelse og tidlig opsporing bliver udviklet og implementeret. Kræftvacciner og screeningsprogrammer bliver udviklet. Nye muligheder for tidlig og mere præcis diagnostik og nye former for biologisk terapi, der er målrettet mod tumorcellerne, eller som stimulerer vores immunforsvar, bliver tilgængelige. Hertil kommer en forøget viden om de psykiske og sociale konsekvenser af kræftsygdom. Samtidig genererer ny indsigt nye behov. Det kan handle om at kortlægge kræftcellernes byggesten og signalveje for at finde nye terapier, at følge cancer vacciner for at vurdere deres effekt, at afprøve kemoprævention, at aktivere patienternes eget immunforsvar, at forstå de mekanismer i cellerne, som gør dem modstandsdygtige over for behandling, at identificere ny brug af kendte lægemidler og at sammenkoble komplekse data for at se mønstre, som kan danne grundlag for nye strategier.

Hvert enkelt menneskes unikke kombination af biologi, livsstil, psykosociale forudsætninger og sygdomsforståelse bliver i større og større grad vejledende for forebyggelse, tidlig opsporing af sygdom og valg af behandling. Mange flere overlever en kræftsygdom. Men der er samtidig en uacceptabel stor og hos nogle patientgrupper stigende ulighed i overlevelse. Alt for mange tilfælde af kræft bliver opdaget på et sent tidspunkt, hvilket giver ringere mulighed for at helbrede sygdommen. Den behandling, der bliver tilbudt, har ikke altid den forventede, gavnlige effekt. Danskerne lever længere, og det fører til nye udfordringer inden for behandling og accelererer det samlede behov. Tillige er sundhedsvæsenet presset på både ressourcer og økonomi. Disse kendsgerninger kalder på nye løsninger.

Danmark har nationale kvalitetsregistre med informationer om levevilkår og kontakter til sundhedsvæsenet. Hertil kommer unikke biobanker med biologiske prøver, som er taget både før, under og efter sygdom. Endelig har Danmark et personnummer-system, som gør det muligt at sammenkoble relevante oplysninger fra registre og biobanker. Og måske vigtigst af alt er den danske befolkning veloplyst og velorienteret og indstillet på at deltage i undersøgelser – også i tilfælde, hvor det ikke er til egen gavn, men hvor det kan hjælpe kommende patienter. Kun de nordiske lande har så gode, infrastrukturelle forudsætninger for forskning i sundhed og sygdom. En rigtig og målrettet brug af ressourcerne og en forskningsstrategi, som har øje for det hele menneske, kan bringe den nordiske model for et sundhedsvæsen i en international førerposition.

Fremtidens sundhedsvæsen skal kunne levere præcisionsmedicin. Det indebærer, at forebyggelse, diagnostik, behandling og opfølgning tager udgangspunkt i det enkelte individs forhold, og at patienter og pårørende oplever forløb, der er tilpassede og sammenhængende.

TVÆRFAGLIG TILGANG OG SAMARBEJDE

Forskning, som er relevant og har gennemslagskraft, kræver kreativitet, indsigt, udvikling af langsigtede holdbare forskningsstrukturer og samarbejde på tværs. Kræftens Bekæmpelse mener, at disse krav bedst honoreres i det kraftfelt, som bliver dannet af interdisciplinært og tværfagligt samarbejde. Derfor ønsker Kræftens Bekæmpelse at samarbejde med forskere, sundhedsvæsenet, patienter og pårørende. Foreningen vil tiltrække og udvikle en ny generation af kræftforskere. Kræftens

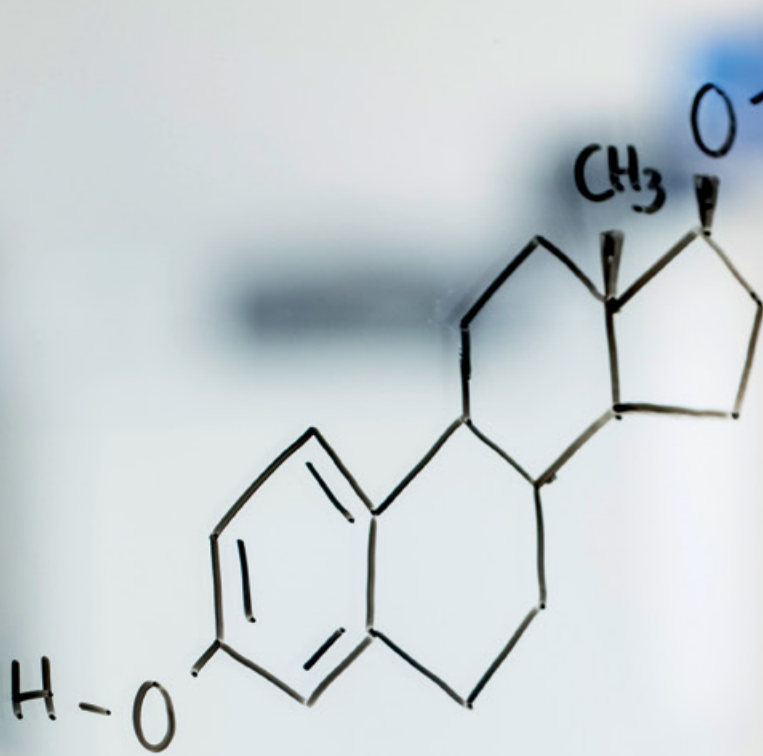


Bekæmpelse ser et behov for, at dansk kræftforskning bliver samlet, og for, at der bliver draget nytte af den synergi, det vil føre med sig. Forskningsresultater og ressourcer bør udnyttes effektivt gennem et tæt samarbejde og ved koordinering mellem klinik og forskning, mellem hospitaler og universiteter og mellem grundforskere, biotekvirksomheder, universiteter og medicinalindustri. Det kræver, at dansk sundhedsforskning, sygdomsbehandling og sundhedsfremme bliver tænkt sammen, både indholdsmæssigt og organisatorisk.

Perspektivet i et sådant tværdisciplinært samarbejde er at skabe grundlag for at forstå, hvorfor den enkelte person bliver syg, hvordan sygdommen kan blive opdaget i tide, og hvad der skal til for at bringe den under kontrol. Fremtidens forskere får formentlig mulighed for at se sammenhænge både på gruppeniveau og på individniveau. Der er brug for et nationalt og internationalt samarbejde af hidtil uset omfang på tværs af specialer, sektorer og andre skel. For at det bliver en succes, skal der opbygges nationale og internationale videnskabelige netværk (disease knowledge networks), som kan arkivere de opnåede molekyllære og medicinske data på digital form. Det vil bryde med etablerede forskningstraditioner, og det vil kræve tilpasninger af eksisterende lovgivning og regulativer.

Danmark skal inden for en overskuelig årrække kunne præstere et velfungerende, individorienteret sundhedsvæsen, som hurtigt og effektivt kan indarbejde nye forskningsresultater i praksis. Ny viden inden for sundhedstjenesteforskning vil bidrage til at ændre den måde, vi indretter sundhedsvæsenet på og dermed patienternes vej gennem systemet. Forskning i og ny viden om, hvordan patientforløb skal tilrettelægges, vil understøtte disse ændringer i sundhedsvæsenet. Kræftens Bekæmpelse bidrager med en dyb viden og et bredt netværk til at sammenkoble patienter, pårørende, klinikere og forskere. Det er et af formålene med etablering af Danish Comprehensive Cancer Center.

Kræftens Bekæmpelse ønsker at være førende i at give fremtidens patienter nye muligheder. Det kræver mod at gå forrest. Det er en udfordring at sikre, at forskningen har gennemslagskraft og relevans. Det er de visioner og mål, som Kræftens Bekæmpelses forskningspolitik bygger på.



KRÆFTENS BEKÆMPELSES BIDRAG

- 11** VORES BIDRAG
- 11** FORSKNING AF HØJ KVALITET I HELE KRÆFTFORLØBET
- 12** EN TREBENET STRATEGI
 - Fri forskning
 - Strategisk forskning
 - Kræftens Bekæmpelses Center for Kræftforskning
- 14** NATIONALT OG INTERNATIONALT SAMARBEJDE
- 14** FORSKNINGSSAMARBEJDE
- 14** DANISH COMPREHENSIVE CANCER CENTER
- 15** INTERNATIONALT PERSPEKTIV

VORES BIDRAG

Kræftens Bekæmpelse har fokus på forskning af høj kvalitet i hele kræftforløbet. Det nås gennem en indsats på tre strategiske punkter og gennem samarbejde med internationalt perspektiv.

FORSKNING AF HØJ KVALITET I HELE KRÆFTFORLØBET

Kræftens Bekæmpelse satser massivt på kræftforskning. Kræftens Bekæmpelses forskningsstøtte fremmer de forskningsindsatser, der både på kort og længere sigt har størst betydning for kampen mod kræft. Støtten gives til forskning i hele kræftforløbet og i alle aspekter af kræftpatientens situation. Kræftens Bekæmpelse vil på relevant vis bidrage med målrettet forskning og forskningsstøtte, der understøtter en realisering af den samlede forskningsvision og af foreningens mål samt vision om et liv uden kræft.

Kræftens Bekæmpelse vil i sine strategiske valg blandt andet have særlig opmærksomhed på områder, der fylder meget, på kræftformer med ringe prognose, på lovende forskningsfelter og på den patientnære forskning, der har til formål at forbedre daglig klinisk praksis.

I Kræftens Bekæmpelse er barren for forskningskvalitet sat højt. Kvalitetskravene gælder al forskning, der bliver støttet af Kræftens Bekæmpelse. Foreningen støtter kun den bedste kræftforskning inden for det respektive felt.

Fire ud af ti kræfttilfælde kan undgås. Det er et selvstændigt mål for Kræftens Bekæmpelse, at så mange som muligt undgår at få kræft. Forskning i forebyggelse og adfærd, der kan være med til også at løfte de dårligst stillede, vil blive prioriteret.

For dem, der bliver ramt af kræft, er det afgørende, at kræften bliver opdaget tidligt, mens det stadig er muligt at helbrede

patienten eller holde sygdommen i ro, så patienten kan leve mange år med kræft. Det er samtidig vigtigt at blive behandlet individuelt, effektivt og skånsomt. Det er et prioriteret område at støtte udvikling og innovation, som kan styrke den tidlige opsporing af kræft. Forskning, der fremmer udviklingen af personlig medicin og anden individuel behandling af kræft og følgevirkninger heraf, skal prioriteres.

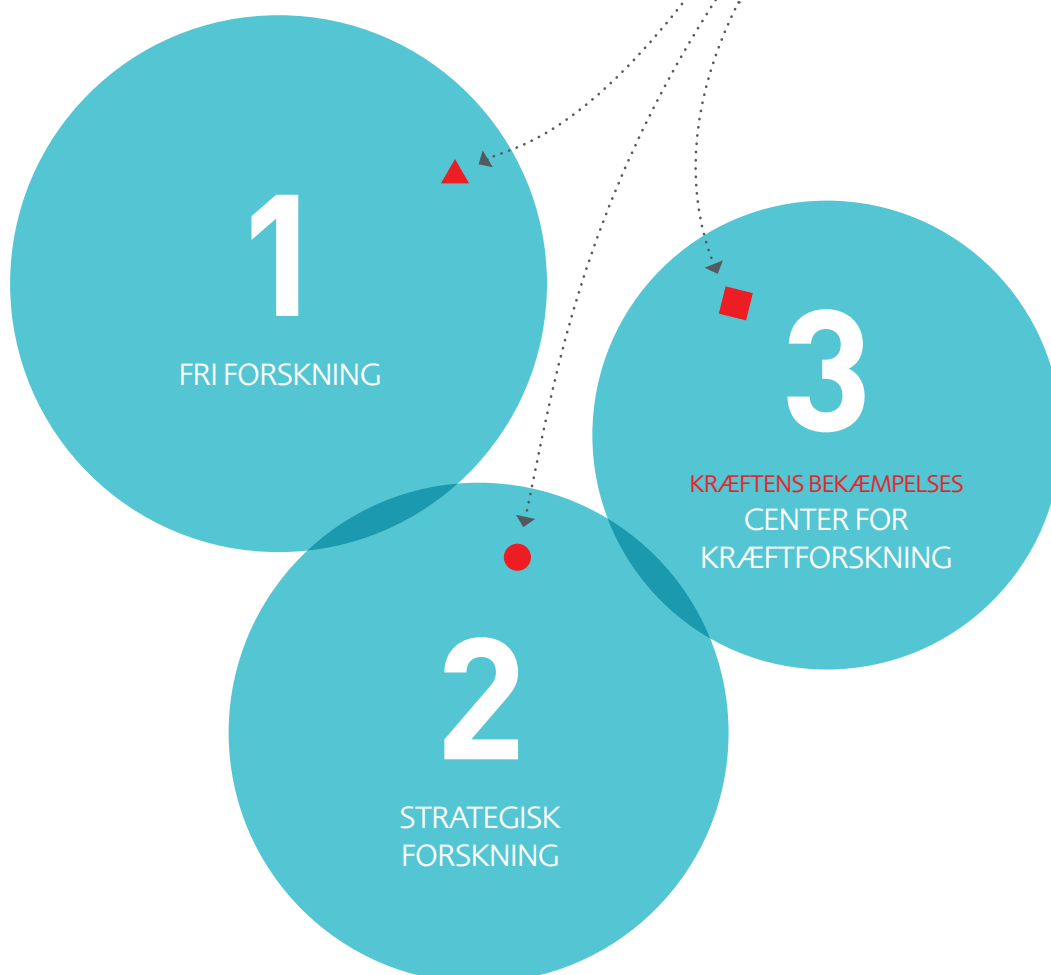
Livet efter eller med kræft skal være i kikkerten, når det samlede forløb bliver tilrettelagt for patienten. Kræftens Bekæmpelse vil bidrage til, at den dokumentation, som tilrettelæggelse af og behandling i efterforløbet bygger på, bliver styrket. Foreningen er også optaget af og vil bidrage til, at indsatsen over for pårørende og efterladte er evidensbaseret.

Kræftens Bekæmpelse forventer, at de tilbud, kræftpatienter får igennem hele kræftforløbet, har højeste kvalitet og hviler på dokumentation og evidens. Hvis der er huller i den samlede viden, der understøtter kræftforløbet, vil Kræftens Bekæmpelse være opmærksom på dette i prioriteringen af forskningsmidler. Det samme gælder, hvor der mangler viden om optimal indretning af kræftforløbet.

Kræftens Bekæmpelse arbejder for, at kræftpatienter og pårørende bliver inddraget der, hvor det er relevant, både i deres eget forløb og i planlægningen af sundhedsvæsenets ydelser og indretning. Formålet er, at patienttilfredsheden bliver øget, og at behandlingsresultaterne bliver optimeret.

EN TREBENET STRATEGI

For at kunne tilgodese en bred målsætning om at bekæmpe kræft gennem forskningsstøtte til de bedste forskere og om at kanalisere forskningsmidler til de områder, hvor Danmark har brug for kræftforskning, forfølger Kræftens Bekæmpelse en trebenet strategi.



1

FRI FORSKNING

Kræftens Bekæmpelse vil for det første fortsat uddele forskningsmidler i fri konkurrence gennem foreningens videnskabelige udvalg og psykosociale forskningsudvalg. Den fri forskning er et grundprincip. Forskningen skal baseres på kvalitet og skal etableres gennem ansøgninger og ved uddeling af midler i fri konkurrence til de forskere, der klarer sig bedst i en scoringsproces, der er tilrettelagt efter anerkendte videnskabelige principper. Derved sikres det, at de bedste forskningsprojekter nyder fremme, og at forskningen bliver gennemført på et højt fagligt og konkurrencedygtigt niveau.

Traditionelt har den fri forskning ført til afgørende landvindinger på kræftområdet. Fremtidig fri forskning forventes at bidrage på tilsvarende vis. Forskere fra alle forskningsdiscipliner fra grundforskning til epidemiologisk forskning og psykosocial forskning kan søge og opnå støtte fra frie forskningsmidler.

2

STRATEGISK FORSKNING

For det andet støtter Kræftens Bekæmpelse kræftforskningen gennem strategiske forskningsmidler. Strategiske forskningsmidler bliver uddelt efter politisk beslutning i foreningens hovedbestyrelse efterfulgt af videnskabelig bedømmelse.

Kræftens Bekæmpelse vil fortsat løbende inddrage relevante eksterne ressourcer for at igangsætte strategiske forskningsaktiviteter. Kræftens Bekæmpelse vil støtte forskningsfelter, hvor Danmark har særligt gunstige forskningskompetencer, og hvor behovet for ny viden er åbenbart, eller hvor mulighederne for at gøre nye væsentlige forskningsmæssige fund af betydning for kræftpatienterne anses for at være ekstraordinært gode.

Gennem strategiske forskningsmidler vil Kræftens Bekæmpelse stræbe efter, at foreningens mål og forskningsvision bliver realiseret. Kræftens Bekæmpelse vil løbende identificere områder i kræftforløbet, som kræver en særlig forskningsmæssig indsats for at sikre, at ønsket om fremdrift nås.

Satsninger af en vis størrelse, der kan skabe grundlag for at danne nationale forskningscentre, vil blive prioriteret. Kræftens Bekæmpelse vil hermed bidrage til at reducere geografisk ulighed i kræft og vil styrke den forskningsmæssige sammenhængskraft i Danmark. Ikke alle forskningsprojekter vil naturligt skulle have denne forankring, og der skal derfor også være rum til innovative initiativer og forskning med særligt godt potentiale i mindre skala.

I visse tilfælde vil Kræftens Bekæmpelses hovedbestyrelse vælge at give strategiske forskningsmidler gives på anden måde for eksempel ved at etablere forskningsprofessorater eller som støtte til ph.d.-forløb.

3

KRÆFTENS BEKÆMPELSES CENTER FOR KRÆFTFORSKNING

For det tredje støttes forskningen i Kræftens Bekæmpelses Center for Kræftforskning med basismidler i et omfang, som sammenholdt med centerets eksternt opnåede forskningsmidler fra ind- og udland svarer til de universitære forhold. Produktivitet og international rekruttering er centrale elementer i bestræbelserne på at optimere forskningsmiljøet.

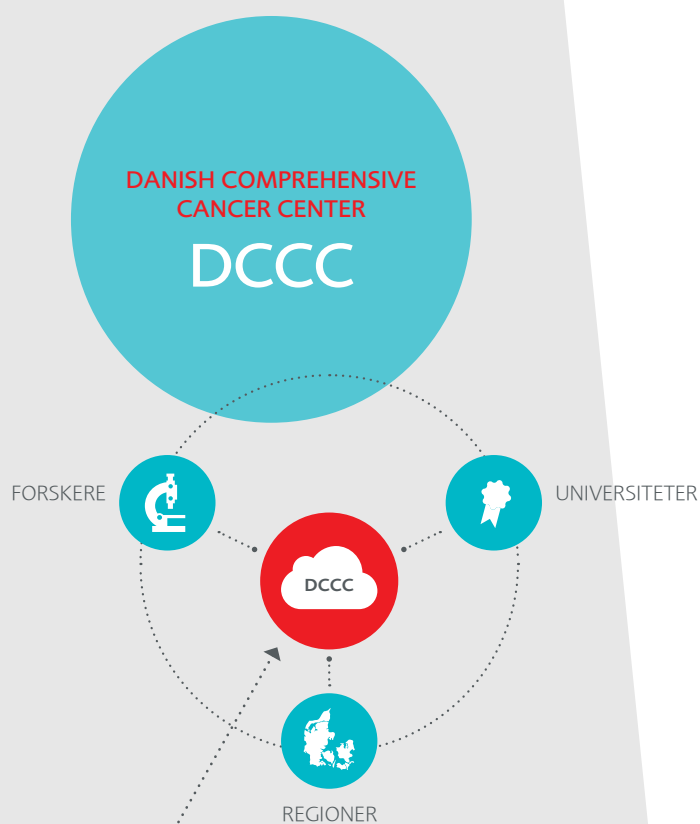
Forskningskvaliteten i centeret sikres gennem løbende, videnskabelige bedømmelser og i forbindelse med ansøgninger om eksterne forskningsmidler. Kræftens Bekæmpelse gennemfører jævnligt bibliometriske målinger for at vurdere centerets forskningsindsats, herunder antal publikationer, forskningskvalitet og gennemslagskraft.

Forskningen i Kræftens Bekæmpelses Center for Kræftforskning understøtter realiseringen af Kræftens Bekæmpelses mål og forskningsvision.

Kræftens Bekæmpelse støtter, forventer og lægger vægt på, at forskningscenteret bidrager til den nationale og internationale forskning. Derudover er det foreningens erfaring, at forskningscenteret gør det muligt at forstå og inddrage nye forskningsresultater i foreningens arbejde. Endelig bidrager Kræftens Bekæmpelses Center for Kræftforskning aktivt til Kræftens Bekæmpelses politiske arbejde, når ny viden skal omsættes til handling og forandring til gavn for kræftpatienterne.

NATIONALT OG INTERNATIONALT SAMARBEJDE

Forsknings samarbejde og tværvideenskabeligt samarbejde skal udbygges både nationalt og internationalt.



Danish Comprehensive Cancer Center (DCCC) er et nationalt, virtuelt center, der arbejder for at skabe optimale forhold for dansk kræftforskning og -behandling. DCCC understøtter, at kræftlæger og forskere på tværs af landsdele og institutioner deler ny viden og nye behandlingsmetoder hurtigere og mere systematisk.

FORSKNINGSSAMARBEJDE

Udfordringerne på kræftområdet kan ikke overkommes af enkeltstående indsats. Der er behov for alle relevante fagligheder og perspektiver i et progressivt og konstruktivt samspil.

Kræftens Bekæmpelse vil fremme dansk kræftforskning og styrke Kræftens Bekæmpelses position som et af de førende kræftforskningscentre i Danmark og Europa. Det skal ske gennem samarbejde med og bidrag til forskningsfinansiering af nationale forskningsprojekter og forskningsmiljøer. Kræftens Bekæmpelse skal deltage i forskningsfællesskaber og forsknings-samarbejder forankret i stærke forskningsmiljøer i og uden for Danmark. På den måde skal foreningens forskning kobles tættere op på kliniske miljøer og universiteter og dermed bidrage til, at udviklingen inden for dansk sundhedsforskning, sygdomsbehandling og sundhedsfremme bliver styrket.

DANISH COMPREHENSIVE CANCER CENTER

Kræftens Bekæmpelse er initiativtager til Danish Comprehensive Cancer Center. Derfor er det naturligt, at foreningen forsøger at nå det forskningspolitiske mål om at samle og styrke de nationale kræftforskningsmiljøer ved aktivt at deltage i centeret. Kræftens Bekæmpelses samlede strategiske forskningsindsats skal i videst muligt omfang indgå i Danish Comprehensive Cancer Center. Kræftens Bekæmpelses Center for Kræftforskning udvikles og styrkes, så centeret naturligt indgår i og supplerer de nationale forskningsmiljøer, der bliver etableret som led i Danish Comprehensive Cancer Center.

Kræftens Bekæmpelse har samtidig en intention om, at forskningsprojekter, der modtager støtte gennem foreningens frie forskningsudvalg, i videst muligt omfang understøtter de strategiske og faglige beslutninger, som bliver truffet i Danish Comprehensive Cancer Center, og som Kræftens Bekæmpelses



Videnskabelige Udvalg og Kræftens Bekæmpelses Psykosociale Forskningsudvalg kan tilslutte sig.

Kræftens Bekæmpelse vil søge indflydelse på de strategiske og faglige beslutninger ved at deltage i centerets styregruppe og faglige udvalg.

Kræftens Bekæmpelse bakker op om, at Danish Comprehensive Cancer Center bliver et internationalt anerkendt og akkrediteret kræftcenter, der medvirker til, at kræftpatienter bliver behandlet efter fælles ensartede standarder og udvikler evidens for kræftbehandling på bedste internationale niveau.

Kræftforskningen er international, og internationalt samarbejde og netværk er grundlaget for de resultater og den indflydelse, dansk kræftforskning har. Det internationale samarbejde strækker sig fra grundforskning, der giver forståelse af de cellulære processer, der fører til kræftsygdom, over internationalt randomiserede forsøg i patientbehandlingen til de befolkningsbaserede interventioner i forebyggelse af kræftsygdom. Det internationale samarbejde har betydelig vægt både ved uddannelse af forskere og ved opbygningen af samarbejder på tværs af nationer og kulturer. Samarbejdet sikrer en hurtig formidling af resultater og deraf opstået følgeforskning til gavn for befolkningen. Gennem internationalt samarbejde sikres indsigt i og hurtig adgang til fremskridt, som kan udmøntes i praksis til forebyggelse af kræft,

diagnostik, behandling og efterforløb. Internationalt samarbejde er tillige en af forudsætningerne for ny viden om diagnostik og behandling af sjældne sygdomme, hvilket er langt de fleste kræftsygdomme.

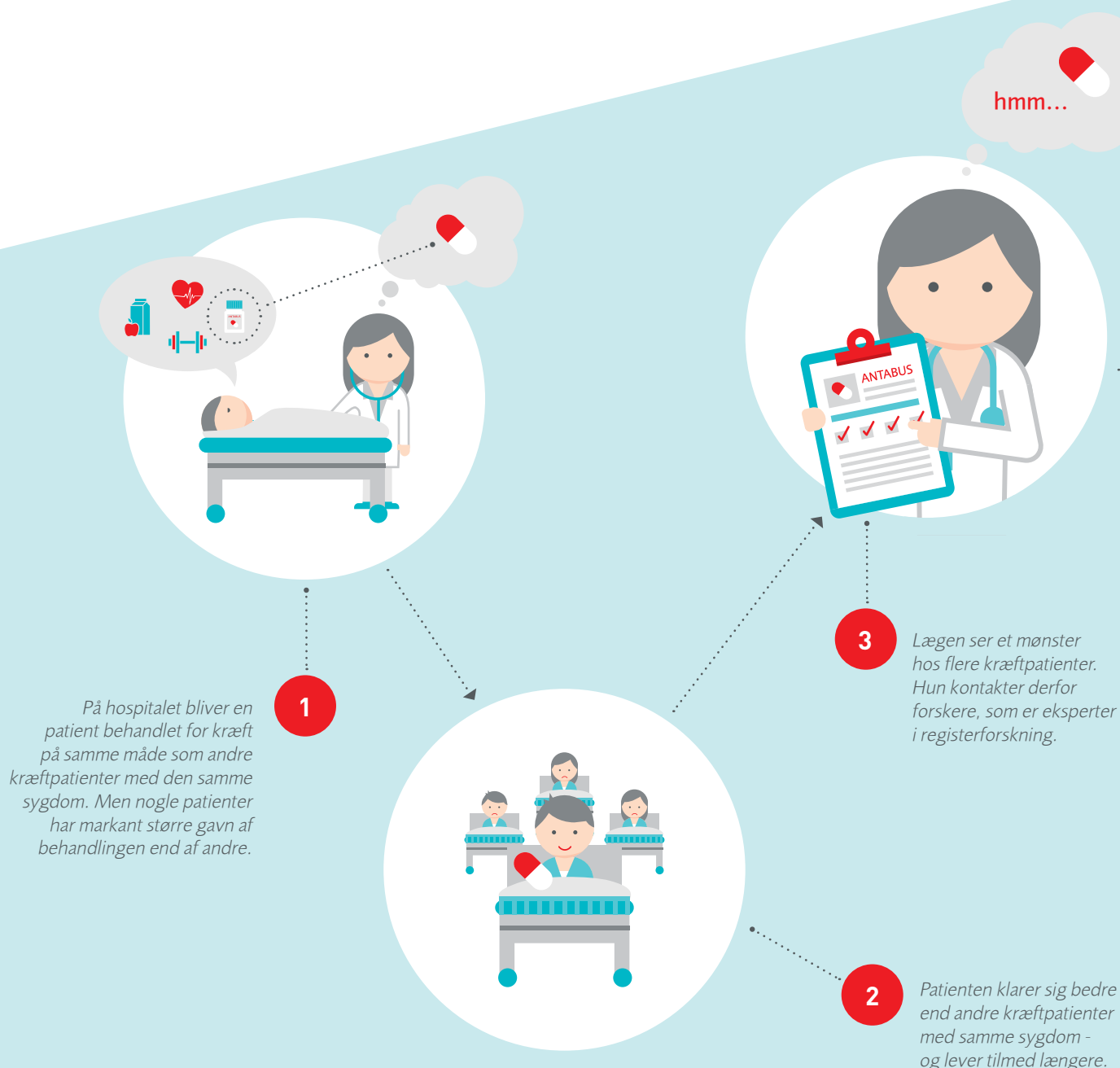
INTERNATIONALT PERSPEKTIV

Kræftens Bekæmpelses initiativer og støtte til udvikling og udnyttelse af velfungerende, nationale og regionale registre i Danmark og i resten af Norden er et væsentligt og unikt bidrag til den globale viden om kræft. Forskning baseret på registre over kræftsygdom, diagnostik og behandling sammen med andre generelle registre over for eksempel erhverv, social status og befolkningen som helhed er et unikt forskningsmæssigt styrkefelt i dansk kræftforskning i dag og i fremtiden.

Kræftens Bekæmpelse støtter og skal fortsat støtte danske forskeres deltagelse i internationalt samarbejde og netværk. Det sker blandt andet gennem samarbejde med WHO's forskningscenter International Agency for Research on Cancer (IARC) i Frankrig, National Cancer Institute i USA og i forbindelse med EU's rammeprogrammer for finansiering af forskningsprojekter og netværk.

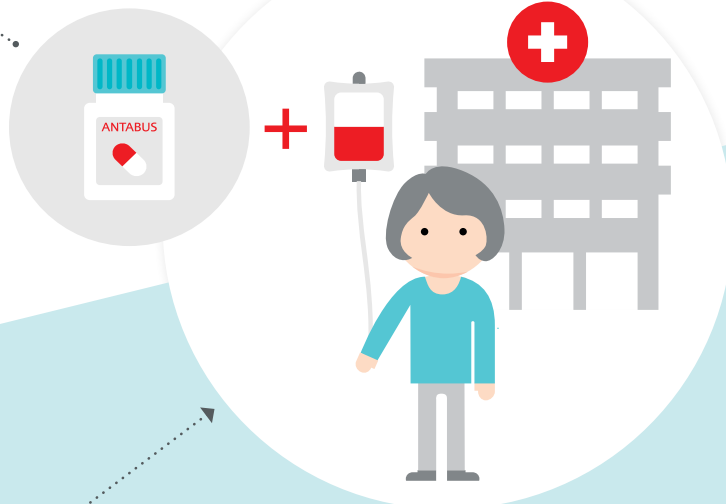
SAMARBEJDE GIVER NY VIDEN

Forskning i hvordan Antabus virker mod kræft, er et godt eksempel på, hvordan registerforskning, laboratorieforskning og klinisk forskning kan arbejde sammen og føre til ny viden til gavn for patienterne.



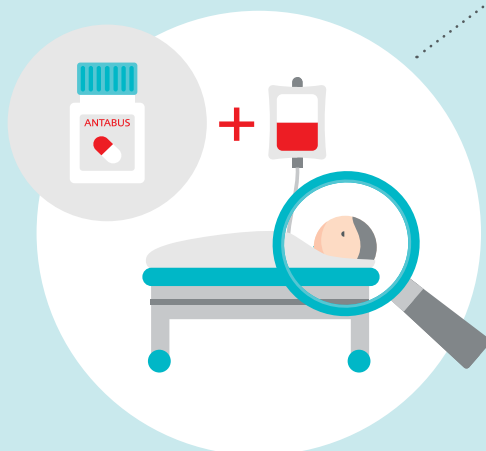
I kliniske studier vurderer man, om Antabus kan have en effekt som tillægsbehandling til den almindelige behandling. Hvis det er tilfældet, undersøger man, for hvilke typer kræft, i hvilket stadie og i hvilken dosis tillægsbehandlingen er relevant. Man undersøger også, om der er bivirkninger. Det er første skridt på vej mod en mulig ny behandling.

7



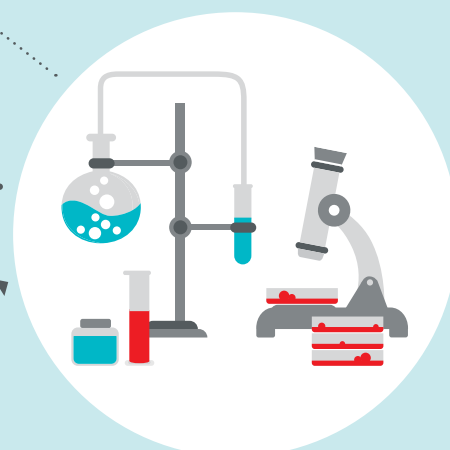
6

Når forskerne har vist, at Antabus kan mindske risikoen for at dø af kræft, og man kender mekanismerne bag, er næste skridt at igangsætte kliniske forsøg. Her bliver nogle kræftpatienter tilbudt en Antabuspille sammen med deres almindelige kræftbehandling.



5

I laboratoriet ser forskere, at Antabus slår kræftceller ihjel, og de går i gang med at undersøge, hvordan det sker.



hmm...

4

Gennem registre undersøger forskere en række forskellige forhold hos patienterne for at finde ud af, hvad der er årsag til den bedre overlevelse. Resultaterne viser, at Antabus mindsker risikoen for at dø af en række kræftsygdomme. Det viser, at det er relevant at gå videre med at finde svar på, hvordan Antabus virker på kræft.





FORSKNINGS- FORMIDLING

19 VORES FORSKNING NYTTER

VORES FORSKNING NYTTER

*Vores forskning bidrager med mange gode resultater,
og det skal vi vise.*

Forskning er et af Kræftens Bekæmpelses hovedformål. En ud af tre danskere bliver på et tidspunkt i deres liv syge af kræft, og to ud af tre bliver pårørende. Med så mange berørte ønsker Kræftens Bekæmpelse at samle danskerne i et aktivt fællesskab om Kræftens Bekæmpelses overordnede vision om et liv uden kræft.

Cirka 60 pct. af Kræftens Bekæmpelses indtægter går til forskning, og netop forskning er en af hovedårsagerne til, at danskerne vælger at støtte Kræftens Bekæmpelses arbejde. Da foreningen stort set udelukkende er finansieret via private midler, er det afgørende, at Kræftens Bekæmpelse meget tydeligt kan vise, at det nytter at støtte. Kræftens Bekæmpelse gør sig fortjent til danskernes opbakning ved at levere resultater og ved synligt at gøre en positiv forskel i kampen mod kræft, og her har forskerne en nøglerolle. Det er derfor en grundlæggende forudsætning, at alle forskere, der får bevillinger fra Kræftens Bekæmpelse, formidler deres forskningsresultater, så danskerne forstår værdien af indsatsen.

For at sikre den rette formidling af, hvordan forskningsstøtten bliver brugt, og hvilken nytte den gør, er der udarbejdet en strategi for forskningsformidling. Formidlingen skal indeholde mål og planer for, hvordan danskernes kendskab til den ambitiøse forskning, Kræftens Bekæmpelse støtter i laboratorierne, i klinikkerne og i registrene, kan øges markant.

Målet er fortsat at formidle forskning med meget høj saglighed og faglighed. Med øget fokus på både form og indhold er det et mål for Kræftens Bekæmpelse at formidle forskning i øjenhøjde på nye platforme og til nye målgrupper.





RAMMER OG FORUD- SÆTNINGER

- 21** ÅBENHED OG INVOLVERING ER NØGLEORD
- 21** INVOLVERING
- 22** EN VERDEN AF SUNDHEDSDATA
- 23** SUNDHEDSDATA
- 23** BEVILLINGSKONTROL
- 23** FORSKNINGSINTEGRITET OG -TROVÆRDIGHED
- 24** ADGANG TIL FORSKNINGSRISULTATER
- 24** DOKUMENTATION AF FORSKNINGSRISULTATER

ÅBENHED OG INVOLVERING ER NØGLEORD

Kræftens Bekæmpelse ønsker at være en åben og transparent organisation, som lytter til input om vores forskningsaktiviteter- og processer. Vi ønsker også at sikre, at den forskning, vi støtter, har den højeste kvalitet, og at resultaterne herfra er tilgængelige for alle, både myndigheder, fagfæller og den brede offentlighed.

INVOLVERING

Det er Kræftens Bekæmpelses hovedbestyrelse, der beslutter foreningens forskningsprioriteringer. Prioriteringsprocesserne er hidtil i stort omfang gennemført med inddragelse af eksterne forskere og forskningsmiljøer, kræftpatienter og borgere.

At inddrage patienter i beslutningsprocesser om forskningsprioritering og videnskabelig bedømmelse af forskning er med til sikre, at forskningen fokuserer på de emner og problemstillinger, som er vigtigst for Danmark og kræftpatienterne – og ikke udelukkende på de emner og problemstillinger, som alene synes interessante fra forskernes perspektiv. Kræftens Bekæmpelse har derfor besluttet, at kræftpatienter altid skal deltage i videnskabelige bedømmelsesudvalg.

Patientinvolvering kan bidrage til, at forskningsresultaterne bliver formidlet og kommunikeret på en måde, så patienterne får mere og hurtigere gavn af dem; det vil sige hurtigere implementering af resultater. Der kan med andre ord opnås betydelige fordele

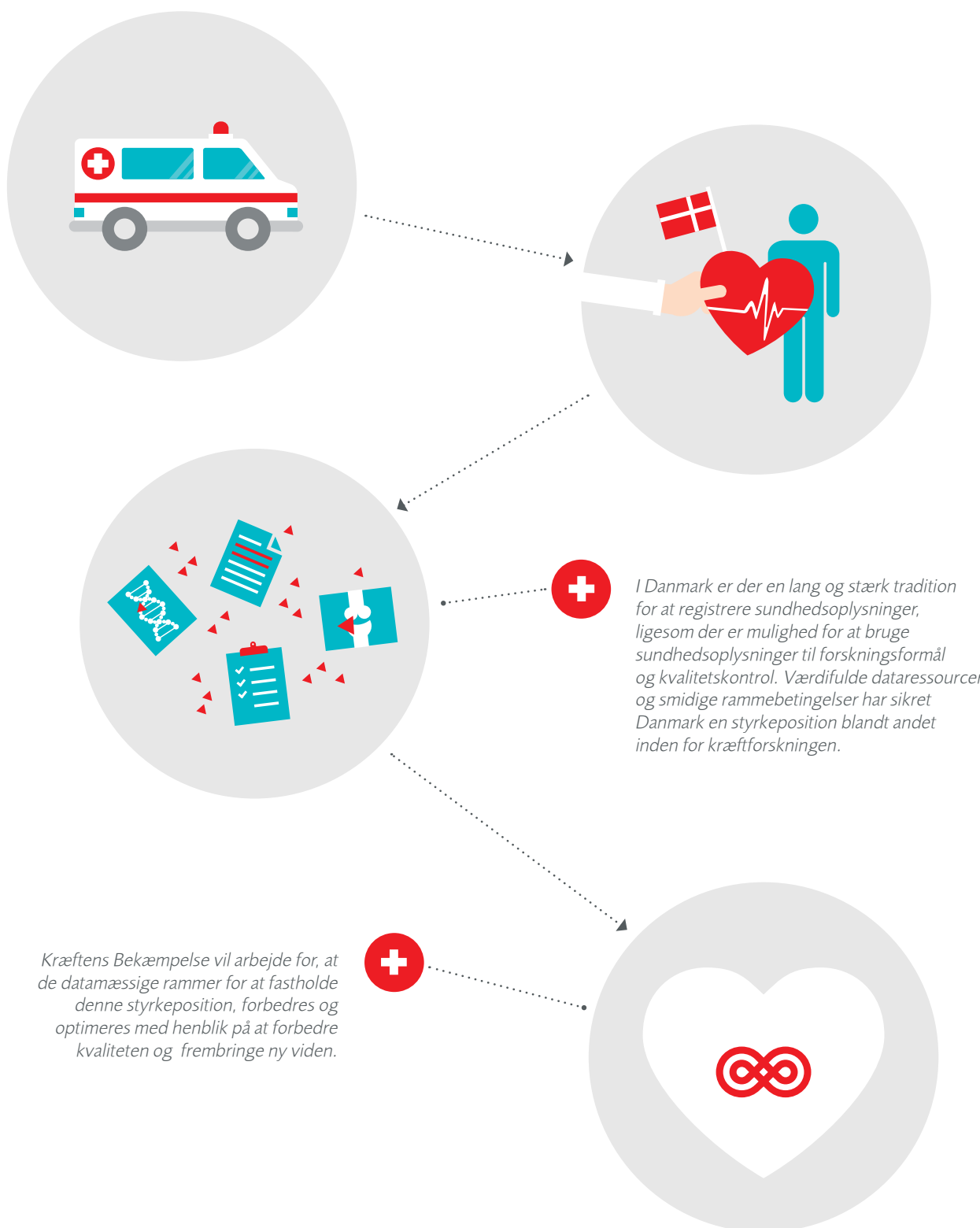
ved øget involvering af patienter i hele forskningsprocessen – lige fra planlægning af projektet til bedømmelse og endelig formidling af de resultater, der skabes.

Kræftens Bekæmpelse ønsker en åben og transparent organisation, der er i samklang med medlemmer, frivillige, patienter, pårørende og samarbejdspartnere. Dette gælder også på forskningsområdet. Det er derfor Kræftens Bekæmpelses ambition i stigende grad at invitere til at deltage i foreningens forskningsaktiviteter og dele den viden, som genereres med bidrag fra foreningen.

Særligt når det gælder anvendelse af strategiske forskningsmidler vil Kræftens Bekæmpelse fremadrettet brede inddragelsen af eksterne ud, så den udover foreningens videnskabelige udvalg, eksterne forskningsmiljøer, læger og kræftpatienter i relevant omfang også omfatter andre faggrupper som for eksempel sygeplejersker, ingeniører, samfundsuddannede, offentlige og private institutioner mv.

EN VERDEN AF SUNDHEDSDATA

Sundhedsdata sikrer Danmark en styrkeposition blandt andet inden for kræftforskningen



I Danmark er der en lang og stærk tradition for at registrere sundhedsoplysninger, ligesom der er mulighed for at bruge sundhedsoplysninger til forskningsformål og kvalitetskontrol. Værdifulde dataressourcer og smidige rammebetingelser har sikret Danmark en styrkeposition blandt andet inden for kræftforskningen.

Kræftens Bekæmpelse vil arbejde for, at de datamæssige rammer for at fastholde denne styrkeposition, forbedres og optimeres med henblik på at forbedre kvaliteten og frembringe ny viden.

SUNDHEDSDATA

Forskning baseret på sundhedsdata i hele patientforløbet er en grundlæggende forudsætning for at kunne optimere forebyggelse, diagnostik og kræftbehandling. Det gælder både forskning baseret på personoplysninger fra registre, enkeltindivider, biologisk materiale fra mennesker og oplysninger fra patientjournaler på tværs af sektorgrænser.

I Danmark er der en lang og stærk tradition for at registrere sundhedsoplysninger samt mulighed for at bruge sundhedsoplysninger til forskningsformål og kvalitetskontrol. Værdifulde dataressourcer og smidige rammebetingelser har sikret Danmark en styrkeposition blandt andet inden for kræftforskningen. Kræftens Bekæmpelse vil arbejde for, at de datamæssige rammer for at fastholde denne styrkeposition forbedres og optimeres med henblik på at forbedre kvaliteten og frembringe ny viden.

For at data systematisk kan blive registreret og anvendt til forskningsformål, er det nødvendigt, at befolkningen har tillid til, at oplysninger om deres helbred håndteres lovligt, fortroligt og sikkert. Kræftens Bekæmpelse har fokus på at opretholde og styrke denne tillid og på at forene befolkningens berettigede forventning om databeskyttelse med forsvarlige, operative og transparente rammer for, hvordan data bliver indsamlet og anvendt til forskningsformål. Dette gælder både på nationalt niveau og i forhold til relevante internationale aktører.

Kvaliteten af data er afgørende for, at der i Danmark kan gennemføres forskning på højeste internationale niveau. Data af høj kvalitet er karakteriseret ved at være aktuelle (tidstro), komplette, sammenlignelige og valide. Kræftens Bekæmpelse har fokus på at sikre, at de helbredsoplysninger, som bliver registreret i det danske sundhedsvæsen, og som kan anvendes til forskningsformål, opfylder alle fire kvalitetsparametre.

BEVILLINGSKONTROL

Forskere, som modtager bevillinger fra Kræftens Bekæmpelse, er underlagt foreningens bevillingsbetingelser. Foruden en række konkrete betingelser for anvendelsen af bevillingen indebærer det også kontrol af del- og slutregnskaber samt, at der årligt bliver indsendt frigivelsesansøgninger for bevillinger, der løber over flere år. Kontrollen med bevillingerne sikrer, at Kræftens Bekæmpelse får besked, hvis et projekt ikke forløber planmæssigt, og den sikrer mod misbrug af forskningsmidler.

Kræftens Bekæmpelse kræver af bevillingshavere, at der sker årlig rapportering i onlinesystemet Researchfish for, at foreningen får størst mulig viden om resultaterne i det enkelte projekt. Rapporteringer i Researchfish bliver samtidig anvendt til monitorering af målopfyldelse af foreningens kræftpolitiske mål.

Hvis bevillingsbetingelserne ikke bliver overholdt, forbeholder Kræftens Bekæmpelses Videnskabelige Udvalg sig ret til at inddrage eventuelle restbeløb og kræve hel eller delvis tilbagebetaling af bevillingen.

Fordi forskning sker for indsamlede midler, prioriterer Kræftens Bekæmpelse at opretholde et højt niveau i forhold til kontrol af forskningsmidlerne.

FORSKNINGSINTEGRITET OG -TROVÆRDIGHED

Kræftens Bekæmpelse vægter videnskabelig redelighed og ansvarlig forskningspraksis i kræftforskningen højt. God og ansvarlig forskningspraksis giver højere kvalitet. Derfor underlægger Kræftens Bekæmpelse sig Den danske kodeks for integritet





i forskning¹. Kodeksen omfatter en række principper og anbefalinger, som skal bidrage til at sikre troværdighed og ansvarlighed i forskning. Kodeksen skal anvendes i Kræftens Bekæmpelses Center for Kræftforskning og af foreningens bevillingshavere i både offentlige og private forskningsinstitutioner.

Bevillingshavere og forskere i Kræftens Bekæmpelse er ligeledes ansvarlige for at følge Kræftens Bekæmpelses standarder for god forskningspraksis² samt Kræftens Bekæmpelses etiske retningslinjer³.

ADGANG TIL FORSKNINGSRISULTATER

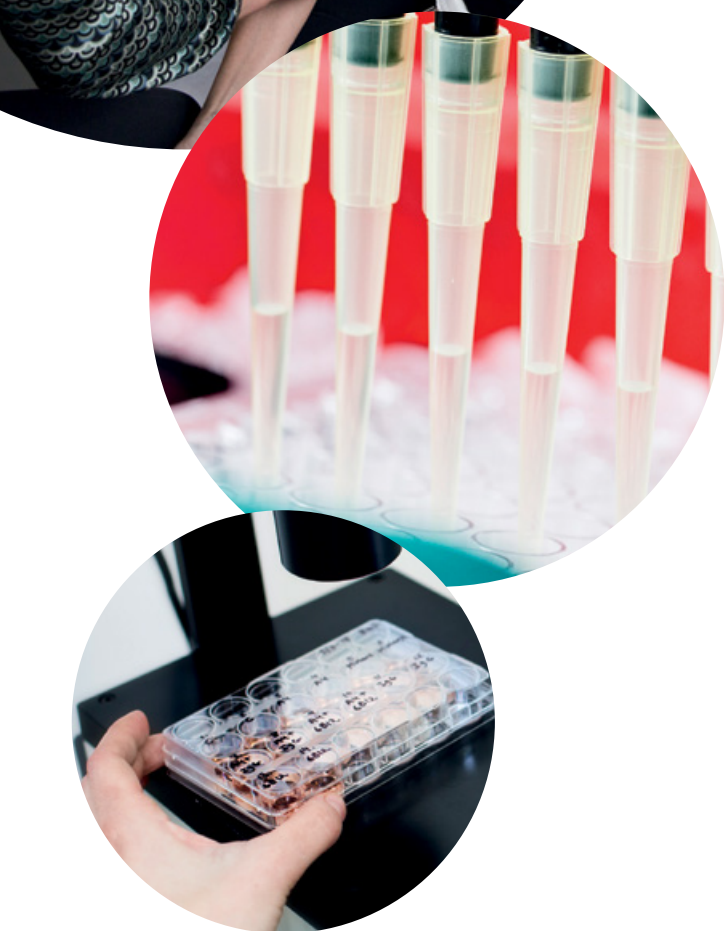
Resultater fra forskning, der er støttet af Kræftens Bekæmpelse, skal bidrage bedst og hurtigst muligt til udviklingen på kræftområdet.

Alle resultater af forskningen skal så vidt muligt offentliggøres i fagfællebedømte videnskabelige tidsskrifter. Samtidig har Kræftens Bekæmpelse en ambition om tilslutning til Open Access⁴, som er betegnelsen for fri adgang til fagfællebedømt forskning. Det betyder, at der skal være gratis online adgang til alle videnskabelige artikler, som enten er produceret i Kræftens Bekæmpelses eget forskningscenter eller på bevilling fra Kræftens Bekæmpelse. Herigennem bliver ny viden frit tilgængelig for den brede offentlighed, fagfæller, myndigheder, institutioner mv.

DOKUMENTATION AF FORSKNINGSRISULTATER

Befolkningens støtte til kræftforskning skal anvendes optimalt. Det er derfor en ambition, at både Kræftens Bekæmpelses egen forskning og den forskning, som modtager støtte fra Kræftens Bekæmpelse, har højeste kvalitet. Kræftens Bekæmpelse har fokus på, at forskningsresultater bliver publiceret i de bedste videnskabelige tidsskrifter. På den måde sikres det, at ny viden får størst mulig udbredelse. Med passende tidsintervaller gennemføres international benchmarkmåling af kvaliteten af forskning. Det gælder både for forskning støttet gennem foreningens videnskabelige udvalg samt forskning i Kræftens Bekæmpelses Forskningscenter.

Kræftens Bekæmpelse har et stort ansvar for at formidle og vise værdien af den forskning, som foreningen støtter. Der er endvidere foreningsmæssigt en udtalt politisk bevågenhed om, hvilken indflydelse forskningsresultaterne får, hvordan de bliver omsat, og hvordan de bliver anvendt i daglig klinisk praksis. Derfor indsamler Kræftens Bekæmpelse viden om, hvad der kommer ud af den støttede forskning. Outcome skal forstås bredt og omfatter ikke alene videnskabelige publikationer, men eksempelvis også indflydelse på politikformulering, anbefalinger, faglige guidelines eller på den daglige praksis i klinikken. Denne viden vil aktivt indgå i Kræftens Bekæmpelses prioritering og tilrettelæggelse af forskningsaktiviteter og -bevillinger.



¹ ufm.dk/publikationer/2015/den-danske-kodeks-for-integritet-i-forskning

² www.cancer.dk/dyn/resources/File/file/3/83/1385244319/standarderfor godforskningspraksisdec2011.pdf

³ www.cancer.dk/dyn/resources/File/file/4/1334/1461137260/etiske-retningslinjer-kb-13.april2016.pdf

⁴ De offentlige forskningsråd og fondes open access politik: ufm.dk/forskning-og-innovation/samspil-mellem-viden-og-innovation/open-access



FINANSIERING

26 FINANSIERING

FINANSIERING

Kræftens Bekæmpelses støtte til forskning følger tre ben: Fri forskning, støtte til strategisk forskning og støtte til Kræftens Bekæmpelses Center for Kræftforskning. Målet er at støtte forskning, som bidrager til at realisere forskningsvisionen, foreningens mål og vision om liv uden kræft.

Gennem en trebenet strategi støtter Kræftens Bekæmpelse fri forskning via Kræftens Bekæmpelses Videnskabelige Udvalg og Kræftens Bekæmpelses Psykosociale Forskningsudvalg. Endvidere støtter Kræftens Bekæmpelse strategisk forskning, ligesom foreningen uddeler midler til Kræftens Bekæmpelses Center for Kræftforskning. Disse tre veje, som forskningsstøtten følger, gør det muligt at støtte forskellige typer af forskning, der tilsammen skal bidrage til at realisere foreningens målsætninger og vision om liv uden kræft.

Fordelingen af midler mellem henholdsvis fri forskning, strategisk forskning og egen forskning sker efter beslutning i Kræftens Bekæmpelses hovedbestyrelse.

Kræftens Bekæmpelse yder alene ekstern forskningsstøtte til direkte projektrelaterede udgifter. For at gøre de forskellige

forskningskategorier sammenlignelige rummer opgørelsen over den procentvise fordeling af forskningsmidler i de tre forskningskategorier, som vises i figuren, derfor ikke de midler, som Kræftens Bekæmpelses Center for Kræftforskning tildeles som følge af foreningens regnskabspraksis, hvor IT- og lokale-udgifter fordeles på de forbrugende afdelinger.

Siden 2012 har Kræftens Bekæmpelse desuden støttet den danske kræftforskning gennem indsamlingskampagnen Knæk Cancer, som er gennemført i samarbejde med TV 2. Den samlede donation fra befolkningen uddeles i konkurrence blandt kræftforskere inden for udvalgte temaer eller områder efter beslutning i Kræftens Bekæmpelses hovedbestyrelse⁵.

2012

91.300.000

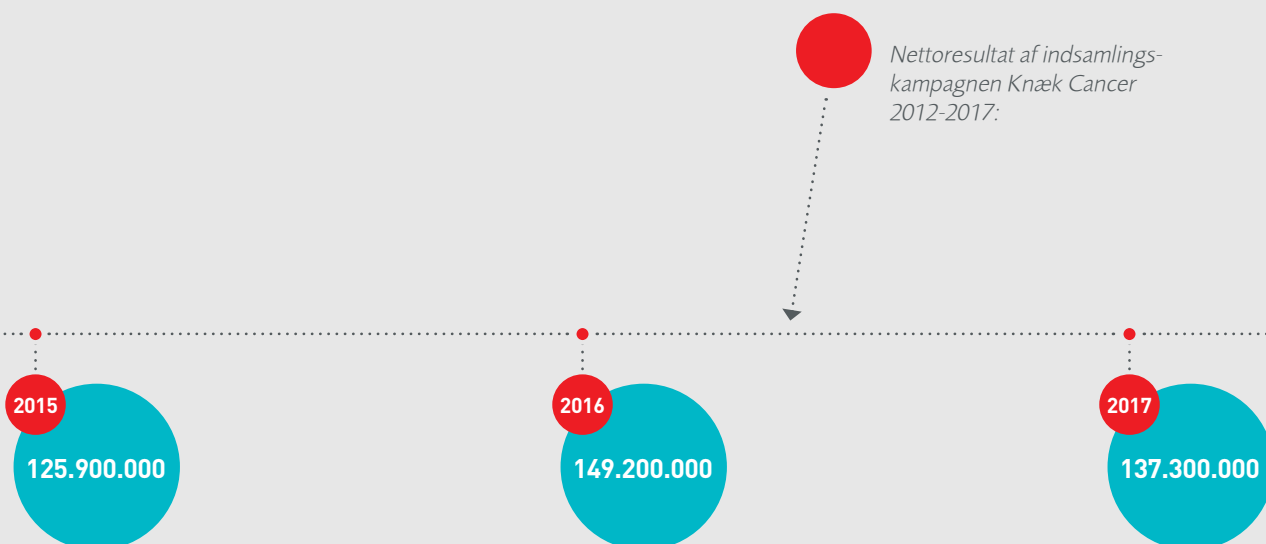
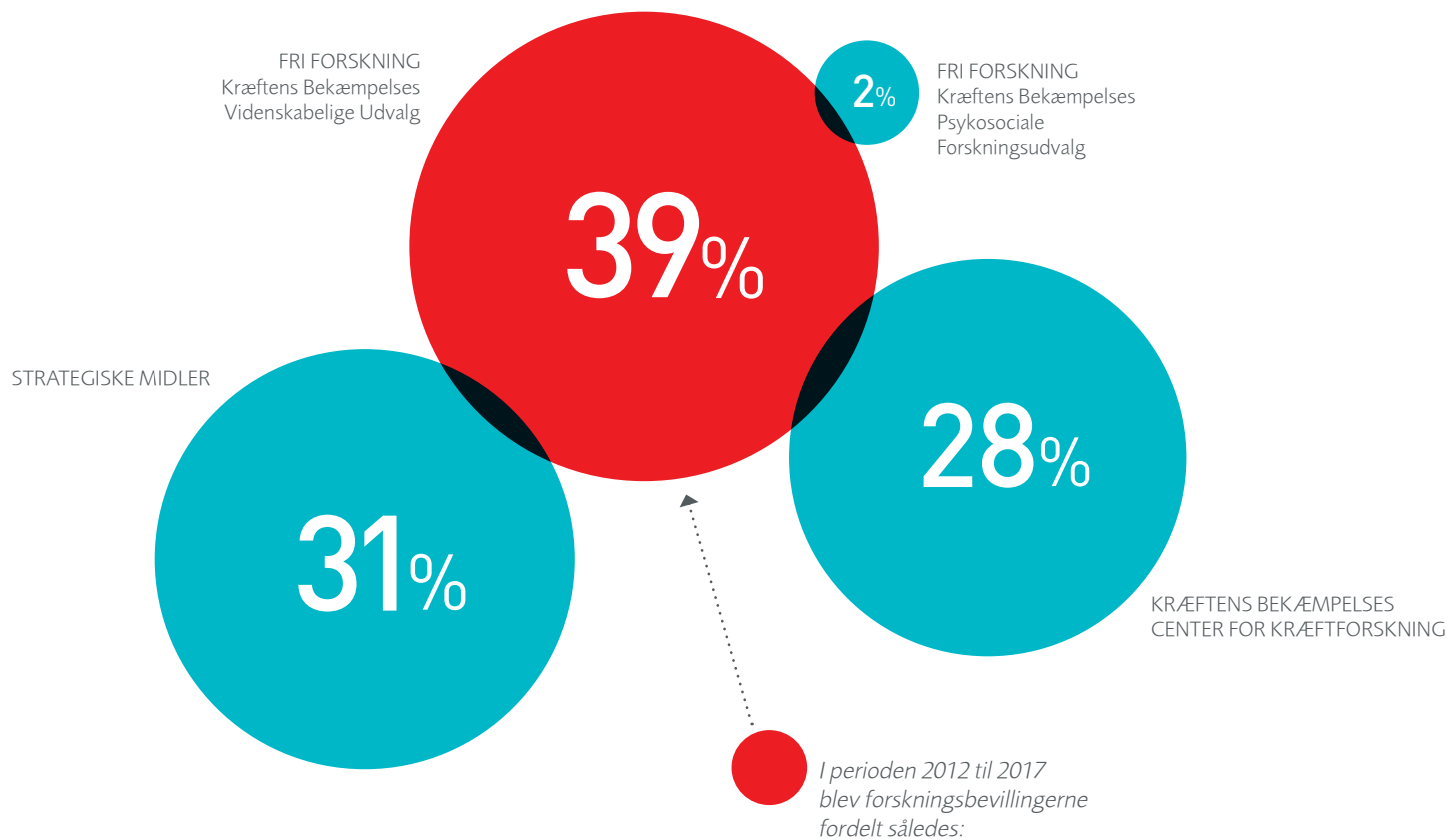
2013

129.000.000

2014

135.400.000

⁵ Læs mere om resultatet af Knæk Cancer på: cancer.dk/detgaarpengetil



CANCER.DK

2018-2022

Kræftens Bekæmpelses
forskningspolitik